

*На правах рукописи*

**ТАЙМАСХАНОВ ХАСАНИ СУЛТАНОВИЧ**

**ОРГАНИЗАЦИЯ ПРОИЗВОДСТВЕННО-ТЕХНИЧЕСКОГО  
ОБСЛУЖИВАНИЯ СЕЛЬСКИХ ТОВАРОПРОИЗВОДИТЕЛЕЙ  
РЕГИОНА В УСЛОВИЯХ АГРОПРОМЫШЛЕННОЙ ИНТЕГРАЦИИ  
(на материалах Чеченской Республики)**

Специальность 08.00.05. – Экономика и управление народным хозяйством:  
(экономика, организация и управление предприятиями, отраслями, комплек-  
сами - АПК и сельское хозяйство).

Автореферат  
диссертации на соискание ученой степени  
кандидата экономических наук

Нальчик 2014

Работа выполнена в Федеральном государственном бюджетном научном учреждении Всероссийском институте аграрных проблем и информатики им. А.А. Никонова

**Научный руководитель:** доктор экономических наук, профессор кафедры «Управление и маркетинг» ФГОУ ВПО «Горский государственный аграрный университет»  
**Цхурбаева Фатимат Хазбиевна**

**Официальные оппоненты:** доктор экономических наук, профессор, заведующий сектором материально-технического обеспечения ГНУ Всероссийского НИИ экономики, труда и управления в сельском хозяйстве  
**Кормаков Леонид Федорович**

кандидат экономических наук, старший научный сотрудник отдела «Математические методы исследования сложных систем и процессов» Федерального государственного бюджетного учреждения науки Института информатики и проблем регионального управления Кабардино-Балкарского научного центра Российской академии наук  
**Иванов Заур Зуберович**

**Ведущая организация:** ФГОУ ВПО «Дагестанский государственный аграрный университет имени М.М. Джамбулатова»

Защита состоится «19» декабря 2014 г. в 14.00 часов на заседании диссертационного Совета ДМ 220.033.04 при ФГБОУ ВПО «Кабардино-Балкарский государственный аграрный университет имени В.М. Кокова» по адресу: 36000, Кабардино-Балкарская Республика, г. Нальчик, проспект Ленина 1в.

С диссертацией можно ознакомиться в библиотеке ФГБОУ ВПО «Кабардино-Балкарский государственный аграрный университет имени В.М. Кокова» и на сайте ФГБОУ ВПО «Кабардино-Балкарский государственный аграрный университет имени В.М. Кокова» - <http://kbgau.ru/>.

Автореферат разослан «18» ноября 2014 года.

Ученый секретарь  
диссертационного совета,  
к.э.н., доцент



И.Р. Микитаева

## ОБЩАЯ ХАРАКТЕРИСТИКА РАБОТЫ

**Актуальность темы исследования.** В связи с известными событиями 90-х годов прошлого столетия агропромышленный комплекс Чеченской Республики почти полностью утратил свой производственный потенциал. Было разрушено до 80% объектов сельскохозяйственного назначения и ирригационных сооружений. Из оборота выведено более 150 тыс. га сельхозугодий. К 2001 году пригодными для производства сельхозпродукции остаются только 20% пахотных земель.

По сравнению с 1990 годом оснащенность сельхозпредприятий республики тракторами уменьшилась более чем в 3 раза, зерноуборочными комбайнами и грузовыми автомобилями в 4 раза. Сократилось численность работников занятых в сельском хозяйстве, особенно квалифицированных механизаторов и специалистов по эксплуатации и ремонту техники. Глубокий спад произошел также в перерабатывающей и пищевой промышленности, в сфере производственно-технического агросервиса.

Несмотря на активную инвестиционную поддержку государством экономики Чеченской Республики, негативные тенденции в базовой, системообразующей отрасли АПК – сельском хозяйстве продолжают и поныне. По-прежнему сокращается площадь сельхозугодий, поголовье животных, ухудшаются показатели энергообеспеченности производства и энерговооруженности труда, технической и кадровой оснащенности. Например, с 2007 по 2010 год абсолютная численность тракторов сократилась на 15,6%, зерноуборочных комбайнов – на 14,4%.

Более 95% тракторов, комбайнов, других базовых видов техники – это морально устаревшие машины, которые по надежности, производительности, топливной экономичности существенно уступают лучшим зарубежным аналогам. Срок службы более 70-80% тракторов, комбайнов, оборудования для животноводческих ферм существенно превысил нормативные сроки амортизации. В результате возрастает потребность в ремонте МТП. Но в связи с тяжелым экономическим положением большинство сельхозпредприятий и фермеров республики не может обновлять парк машин и оборудования, содержать его в работоспособном состоянии.

В настоящее время АПК Чеченской Республики это типичный депрессивный производственно-хозяйственным комплексом с обостренными экономическими и социальными проблемами, с сельским хозяйством, которое, несмотря на значительную экономическую поддержку государства, все еще находится в глубоком техническом и технологическом кризисе. Чтобы вывести сельское хозяйство республики из этого состояния, необходима его техническая модернизация в ускоренном режиме, в том числе в первоочередном порядке должна быть проведена инновационная реструктуризация машинно-тракторного парка. Физически изношенные и морально устаревшие тракторы, комбайны, другие базовые виды сельскохозяйственной техники должны быть заменены современными машинами с высокими показателями надежности, производительности и топливной экономичности, способными

выполнять работы в растениеводстве по интенсивным энергосберегающим технологиям.

Тяжелое экономическое положение, низкий инвестиционный потенциал сельхозпроизводителей Чеченской Республики определяют ключевое направление решения данной стратегической задачи. Это дальнейшая интенсификация уже начатой в республике агропромышленной интеграции, развитие сети интегрированных агропромышленных формирований с обязательным включением в их состав предприятий (подразделений) по производственно-техническому обслуживанию сельскохозяйственного производства – по поставкам современной техники, ее ремонту, по централизованному выполнению механизированных работ в растениеводстве.

**Степень изученности проблемы.** Существенный вклад в разработку теории и методологии организации производственно-технического обслуживания сельскохозяйственного производства, агропромышленной интеграции, обменно-распределительных отношений в условиях кооперации и интеграции в АПК России внесли В.П. Арашуков, Ф.Г. Арутюнян, Н.И.Ахохов, А.А. Боев, И.Н. Буздалов, Б.Б.Басаев, М.Х.Балкизов, Н.А. Дорофеева, В.И. Драгайцев, Е.Ф. Злобин, Ю.А. Конкин, Л.Ф. Кормаков, К.К. Кумехов, В.А. Ключаков, В.З. Мазлоев, А.А.Маремуков, В. В. Милосердов, А. С. Миндрин, Л.С. Орси́к, А .В. Петриков О.А. Родионова, В.М. Старченко, И. Г. Ушачев, Т.Р.Тускаев, А. М. Югай и другие.

Однако в выполненных ранее исследованиях недостаточно проработаны методические подходы к встраиванию предприятий по производственно-техническому обслуживанию в производственно-экономическую структуру агрохолдингов, сельскохозяйственных кооперативов, других интегрированных агропромышленных формирований. В частности требуют уточнения подходы к укреплению производственных связей и к устранению противоречий в экономических интересах обслуживающих и сельскохозяйственных подразделений, к организации обменно-распределительных отношений в интегрированных формированиях АПК. Не достаточно эффективны предложенные ранее способы обеспечения заинтересованности трудовых коллективов агросервисных предприятий в высоких конечных результатах деятельности интегрированных формирований.

Сказанное обусловило выбор темы исследования, его цели и круг решаемых задач.

**Цель исследования** заключается в разработке научно-методических положений и практических рекомендаций по организации в депрессивных региональных АПК интегрированных агропромышленных формирований с включением в их состав предприятий производственно-технического агросервиса.

**Основные задачи исследования:**

- уточнить экономическое содержание основных понятий исследования - агропромышленная интеграция, производственно-технический агросервис и др.;

- выделить роль и место производственно -технического обслуживания , как составной части интегрированной агропромышленной воспроизводственной системы;
- обобщить сущность, организационные формы и механизмы обменно-распределительных отношений в интегрированной агропромышленной воспроизводственной системе;
- проанализировать экономические условия и предпосылки развития агропромышленной интеграции и совершенствования производственно-технического агросервиса в депрессивном региональном АПК;
- обосновать перспективные направления развития агропромышленной интеграции и производственно-технического агросервиса в депрессивном региональном АПК;
- сформулировать предложения по организации в составе интегрированного агропромышленного формирования подразделения производственно-технического обслуживания и оценить его экономическую эффективность с точки зрения соответствия экономическим интересам обслуживаемых сельскохозяйственных подразделений;
- разработать механизмы эквивалентного межхозяйственного и внутрипроизводственного обмена и распределения в интегрированном агропромышленном формировании.

**Объект исследования** – организация производственно-технического обслуживания сельских товаропроизводителей в условиях агропромышленной интеграции.

**Предмет исследования** – экономические отношения производителей и потребителей производственно-технических услуг в интегрированных агропромышленных формированиях, формы проявления этих отношений.

**Соответствие диссертации паспорту научной специальности.**

Исследование выполнено в соответствии с паспортом специальностей ВАК РФ 08.00.05. – экономика и управление народным хозяйством: (экономика, организация и управление предприятиями, отраслями, комплексами - АПК и сельское хозяйство) (п.п. 1.2.34. Особенности развития материально-технической базы АПК и его отраслей. 1.2.43.Экономические проблемы формирования и функционирования интегрированных структур в АПК и сельском хозяйстве).

**Инструментарно-методический аппарат** работы составили общенаучные и специальные методы исследования экономических процессов и явлений, в том числе – позитивный и нормативный анализ, системно-функциональный подход, сравнительный метод качественной и количественной определенности, методы диалектического исследования - анализ, синтез, выявление противоречий и способов их разрешения, а так же в работе применялся широкий арсенал прикладных научных методов, а именно - статистической интерпретации эмпирического материала, табличный, графический, расчетно-аналитический инструментарий, что позволило обосновать аргументированность положений и выводов исследования.

**Информационно-эмпирическая база исследования** включает официальные статистические и информационные материалы Федеральной службы государственной статистики и ее территориальных отделений. Основные источники исходной информации предопределили характер, направленность и специфику информационной базы исследования, включающей - документы Министерства регионального развития РФ, соответствующих органов государственного управления Северо-Кавказского федерального округа, Министерства экономического развития ЧР; федеральные и республиканские нормативно-правовые акты; отчетные и плановые материалы, данные монографического обследования по региональной специфике межотраслевых потоков и интеграции в агросервисе сельскохозяйственных предприятий, фермерских хозяйств, агрокомбинатов и агрохолдингов ЧР; ранее выполненные научно-исследовательские разработки и публикации по исследуемой проблеме, включая материалы, размещенные в Интернете и др. источники информационной базы, посвященные теме исследования.

**Научная новизна** исследования в целом заключается в том, что в диссертации развиты и уточнены научно-методические положения по организации межотраслевых интегрированных формирований в специфических условиях депрессивного региона и по включению в эти формирования предприятий по воспроизводству материально-технической базы.

Научная новизна и положения, выносимые на защиту, заключаются в следующем:

- уточнено содержание, проведено разграничение и показана взаимосвязь научно-методических положений по организации межотраслевых агропромышленных формирований в специфических условиях депрессивных региональных АПК и по включению в эти формирования предприятий по производственно-техническому обслуживанию;

- применительно к региональным особенностям обоснована необходимость создания в интегрированных агропромышленных формированиях специализированных подразделений производственно-технического агросервиса, как фактора сокращения потребности и повышения эффективности использования инвестиций в технико-технологической модернизации сельскохозяйственного производства;

- на основе комплексного подхода раскрыты закономерности формирования и особенности обменно-распределительных отношений подразделений производственно-технического агросервиса в интегрированном агропромышленном формировании;

- разработаны методические положения по углублению организационно-управленческой, экономической и технико-технологической интеграции подразделений производственно-технического агросервиса с другими структурными подразделениями интегрированного агропромышленного формирования, что должно способствовать росту конечных результатов его деятельности.

**Практическая значимость** диссертации состоит в том, что реализация разработанных в ней предложений будет способствовать углублению органи-

зационно-управленческой, экономической и технико-технологической интеграции подразделений производственно-технического агросервиса с другими структурными подразделениями агрохолдинга и, как следствие, росту конечных результатов его деятельности, в том числе собственных финансовых для модернизации технической базы, оснащению современной сельскохозяйственной техникой.

**Апробация и реализация результатов исследования.** Результаты диссертационного исследования докладывались автором на международных и региональных научно-практических конференциях, научных семинарах, проводимых в вузах ЮФО и СКФО.

Диссертация выполнена в соответствии с тематическим планом научных исследований Федерального государственного бюджетного научного учреждения Всероссийского института аграрных проблем и информатики им. А.А. Никонова в рамках Программы фундаментальных и прикладных исследований по теме 01.01 "Разработать методологические подходы и практические рекомендации по совершенствованию организационно-экономических механизмов функционирования агропромышленного комплекса, систем управления и научно-технической информации в АПК РФ".

**Публикации и структура диссертационной работы.** По теме диссертации опубликовано 8 статей общим объемом 4,0 п.л., в том числе 3 научные работы – в изданиях, рекомендованных ВАК Министерства образования и науки РФ. Диссертация состоит из введения, трех глав, заключения, списка использованной литературы (113 наименований). Она изложена на 134 страницах.

**Во введении** обоснована актуальность темы исследования, показана степень изученности проблемы, определены цель и задачи, раскрыта научная и практическая значимость работы.

**В первой главе** – «**Научно-методические основы организации производственно-технического обслуживания сельских товаропроизводителей в условиях агропромышленной интеграции**» исследованы сущность и организационные формы агропромышленной интеграции, раскрыты сущность и особенности производственно-технического обслуживания как составной части агропромышленной воспроизводственной системы, обменно-распределительных отношений в такой системе.

**Во второй главе** – «**Экономические условия и предпосылки развития агропромышленной интеграции и производственно-технического агросервиса в Чеченской Республике**» определена роль и значение аграрного производства в экономической системе республики, оценено его экономическое положение и техническая оснащенность, рассмотрен опыт организации производственно-технического обслуживания в интегрированных агропромышленных формированиях с точки зрения возможности и целесообразности его использования в АПК Чеченской Республики.

**В третьей главе** – «**Развития агропромышленной интеграции и производственно-технического агросервиса в Чеченской Республике**» разработаны методические положения и практические рекомендации по ор-

ганизации в специфических условиях Чеченской Республики агрофирм с включением в их состав подразделений производственно-технического агро-сервиса, по организации внутрифирменных и внутрипроизводственных отношений таких подразделений и оценке эффективности с точки зрения экономических интересов обслуживаемых сельскохозяйственных подразделений агрофирмы.

*В выводах и предложениях* обобщены результаты исследования и даны рекомендации по их использованию.

## **ОСНОВНЫЕ ПОЛОЖЕНИЯ, ВЫНОСИМЫЕ НА ЗАЩИТУ**

*Первое защищаемое положение – особенности обменно-распределительных отношений в интегрированных агропромышленных формированиях.*

В контексте цели и задач исследования агропромышленная интеграция рассматривается как процесс укрепления производственных связей и гармонизация экономических отношений сельскохозяйственных, перерабатывающих и обслуживающих предприятий АПК с целью достижения максимально высоких конечных результатов агропромышленного производства. Агропромышленная интеграция осуществляется с использованием организационных, экономических и правовых механизмов. Интегрированное агропромышленное формирование – организация, созданная всеми или некоторыми участниками агропромышленного воспроизводственного процесса с целью реализации общих целей и интересов.

Важнейшее условие единства целей и действий структурных подразделений агропромышленного формирования – распределение дохода от реализации конечной продукции пропорционально вкладу каждого подразделения в ее производство, то есть соблюдение принципа эквивалентности обменно-распределительных отношений. Неэквивалентность отношений обмена и распределения в агропромышленном объединении служит причиной разбалансированности интересов и целей его участников, и, как следствие, снижения эффективности функционирования объединения в целом, в том числе в связи с непропорциональным формированием и развитием материально-технической базы: одни подразделения интегрированного формирования имеют излишние мощности, а другие, наоборот, испытывают их недостаток.

Основополагающее положение классической теории заключается в том, что обмен и распределение являются неперенными и исключительными атрибутами отношений в сфере обращения товаров и услуг. Реализуемые на рынке производственные ресурсы – запасные части, минеральные удобрения, семена, комбикорма и т.п. (предметы обмена и распределения) являются товарной, то есть конечной продукцией. Но в интегрированном формировании обмен и распределение совершается не в сфере обращения, не на рынке, а непосредственно в сфере производства. Здесь предметами обмена и распределения, осуществляемого руководством интегрированного формирования, будет не конечная как на рынке, а промежуточная продукция (производст-



венные ресурсы и сырье), а также доходы и прибыль, полученные от реализации конечной продукции.

Главное требование к промежуточной продукции – низкая себестоимость и соответствие качества и других потребительских свойств технологическим условиям производства конечной продукции интегрированного формирования (натуральной и переработанной сельскохозяйственной продукции).

Инструментом эквивалентного обмена и распределения на немонополизированном рынке являются цены, формирующиеся под влиянием конкуренции, спроса и предложения – свободные рыночные цены. Главный же инструмент обмена и распределения в интегрированном формировании – трансфертные (внутрифирменные) цены, которые устанавливает его руководство.

Ассортиментная и ценовая конъюнктура на продовольственном рынке предопределяет объемы и структуру производства натуральной и переработанной сельскохозяйственной продукции (конечной продукции) в агропромышленном формировании. В зависимости от этого планируется потребность в различных видах продукции структурных подразделений – в семенах, удобрениях, запасных частях к технике, в ремонтно-технических услугах, сельскохозяйственном сырье и т.п. (промежуточной продукции). Тем самым формируются внутрифирменные пропорции, требования к качеству и другим потребительским свойствам продуктов внутрифирменного обмена.

Например, определяется, сколько тракторов и каких именно должно иметь каждое сельскохозяйственное подразделение и сколько и каких тракторов надо сосредоточить в машинно-технологическом центре агропромышленного формирования, чтобы был обеспечен максимальный конечный эффект совместного производства.

Еще одно отличие обменно-распределительных отношений участников рынка товаров и услуг от отношений структурных подразделений интегрированного агропромышленного формирования заключается в том, что конкуренция на рынках положительно влияет на ценовую и ассортиментную конъюнктуру, на качество продукции, формы и способы ее реализации. То есть конкуренция на рынке материально-технических ресурсов и производственно-технических услуг – это фактор, который оптимизируют их распределение между участниками общественного производства. Но конкурентная борьба структурных подразделений интегрированного агропромышленного формирования, производящих одинаковую продукцию, например, молоко на переработку, не оправдана ни экономически, ни организационно. Ведь подобное формирование можно и нужно рассматривать как целостную воспроизводственную систему, каждый участник которой должен быть ориентирован на достижение высоких конечных результатов совместного производства.

Противоборство структурных подразделений агропромышленного формирования является дезинтеграционным фактором: ослабляются внутрисистемные технологические и экономические связи. В результате снижается

экономическая эффективность деятельности агропромышленного формирования как единой экономической системы.

В интегрированном агропромышленном формировании материально-технические и другие производственные ресурсы (факторы производства) должны распределяться между структурными подразделениями таким образом, чтобы был получен максимальный совокупный экономический эффект. Например, сколько запчастей и каких должно получить сельскохозяйственное подразделение, а сколько и каких – центральная мастерская по ремонту техники; сколько и каких тракторов должно иметь каждое сельскохозяйственное подразделение и сколько их надо сосредоточить в машинно-технологическом центре интегрированного формирования и т.п. Совокупный же доход от реализации конечной продукции должен распределяться между структурными подразделениями в соответствии с вкладом каждого из них в ее производство.

Условием и признаком эквивалентности товарообменных отношений на конкурентном рынке является ценовой паритет. В интегрированном формировании «рыночный сигнал» действует опосредованно. Он предопределяет виды и объемы производства той или иной конечной продукции. А через это определяются внутрифирменные количественные пропорции и показатели качества продуктов обмена. Такими продуктами могут быть первичные ресурсы, например, запасные части к технике, ГСМ, семена, удобрения, и др., (промежуточная продукция, производимая участниками интегрированного формирования).

Пропорции обмена устанавливаются исходя из конечной цели совместного производства, обеспечения максимальной его эффективности. Игнорирование принципа эквивалентного и пропорционального обмена в интегрированной производственной системе в конечном итоге приведет к её разрушению.

Критерием оптимальности обменно-распределительных отношений в интегрированном агропромышленном формировании является равноценность, эквивалентность вкладов каждого участника объединения в конечный экономический результат.

Обобщая сказанное выше, можно сделать вывод, что обменно-распределительные отношения структурных подразделений интегрированного агропромышленного формирования являются ключевым фактором эффективности его деятельности как целостной воспроизводственной системы, системообразующим фактором. От того, насколько внутрифирменные обменно-распределительные отношения соответствуют конечным целям агропромышленного формирования, зависит глубина интеграции обслуживающих и перерабатывающих подразделений с сельскохозяйственными подразделениями, их нацеленность действовать как единая команда.

**Второе защищаемое положение – предпосылки и направления развития агропромышленной интеграции и производственно-технического агросервиса в депрессивном региональном АПК.**

В начале 90-х годов сельское хозяйство Чеченской Республики с перерабатывающей и сервисной инфраструктурой представляло системно организованный и достаточно развитый сектор ее экономики. Ее основу составляли 549 крупных государственных предприятий, где работало более 79 тысяч человек (в 1990 г.). Но в результате известных событий в 90-е годы прошлого столетия производственный потенциал сельского хозяйства, других отраслей аграрной сферы, в том числе важнейшая его составляющая – технико-технологический потенциал, был практически полностью разрушен.

В большинстве районов республики также была выведена из строя значительная часть перерабатывающих и хорошо оснащенных агросервисных предприятий по материально-техническому снабжению агрохимическому, автотранспортному, ремонтно-техническому обслуживанию, которые до разгосударствления и приватизации входили в систему республиканского агро-снабжения, республиканских объединений сельхозтехники и сельхозхимии. В результате сельское хозяйство и другие отрасли республиканской аграрной сферы оказались в глубоком экономическом кризисе.

В нулевые годы, особенно во второй их половине, возростала государственная поддержка сельскохозяйственного производства республики. Увеличивались субсидии, инвестиции в основной капитал (табл. 1).

Таблица 1

**Показатели господдержки аграрной сферы Российской Федерации, СКФО и Чеченской Республики**

Показатели	Годы				
	2008	2009	2010	2011	2012
<b>Бюджетные субсидии на развитие производства, млн. руб.</b>					
Российская Федерация	56042	99748	111974	135262	138041
СКФО	2082	3425	4236	4503	5505
Чеченская Республика	211	140	268	241	772
<b>Инвестиции в основной капитал</b>					
Российская Федерация	368871	402358	319921	350731	388107
СКФО		15818	11404	13304	14701
Чеченская Республика	396	1668	60	839	50,3
<b>Капиталовложения за счет федерального бюджета</b>					
Российская Федерация	4845	8475	11584	5070	4870
СКФО		1890	815	1232	629
Чеченская Республика	197	1300	53	770	48
<b>Капиталовложения за счет бюджетов субъектов Федерации</b>					
Российская Федерация	7384	8326	5032	4043	3749
СКФО		493	65	123	27,2
Чеченская Республика	59	33	17,4	66,5	1,9

Составлено автором

В Чеченской Республике субсидии из госбюджета росли опережающими темпами. С 2008 года по 2012 год их объем в республике вырос почти в 3,7 раза, тогда как в среднем по СКФО – в 2,64 раза, по России – в 2,46 раза.

Аналогичные тенденции наблюдаются и в сфере инвестирования производственной базы аграрной сферы и ее инфраструктуры. С 2008 г. по 2012 г. инвестиции в основной капитал аграрной сферы республики выросли более чем в 2 раза, тогда как в целом по России они сократились на 5%. Инвестиции в основной капитал в аграрной сфере СКФО в 2012 году уменьшились по сравнению с 2009 годом на 8%.

Основную долю капиталовложений в основной капитал Чеченской Республики составляют вложения из федерального бюджета.

В общей сумме вложений с 2009 года по 2012 год они составили 96%. По СКФО – 86%. То есть Чеченская Республика находится в этом отношении в привилегированном положении по сравнению с другими республиками округа. Тем не менее, негативные тенденции в экономическом положении сельхозпредприятий Чеченской Республики продолжают (табл. 2).

Таблица 2

Показатели экономического положения сельскохозяйственных предприятий Российской Федерации, СКФО и Чеченской Республики

Показатели	Годы				
	2008	2009	2010	2011	2012
<b>Удельный вес убыточных сельхозпредприятий</b>					
Российская Федерация	24,5	21,7	27,9	29,0	21,8
СКФО				25,8	19,7
Чеченская Республика	48,2	50,0	48,2	65,2	31,5
<b>Прибыль до налогообложения, млн. руб.</b>					
Российская Федерация	105781	117437	83564	82219	134026
СКФО	10421	7364	3534	5790	9784
Чеченская Республика	-28	-109	-140	-112	-119
<b>Уровень рентабельности без субсидий из бюджета, %</b>					
Российская Федерация	7,9	2,2	-3,2	-5,4	-0,4
СКФО	25,5	10,7	-1,6	2,7	4,7
Чеченская Республика	-43,8	-38,0	-52,6	-59,0	-133,6
<b>Уровень рентабельности с субсидиями из бюджета, %</b>					
Российская Федерация	16,7	14,8	9,4	8,3	11,8
СКФО	33,2	20,0	8,2	11,9	16,7
Чеченская Республика	-5,1	-16,7	-18,1	-18,8	-11,9

Составлено автором

По прежнему в Чеченской Республике сокращается численность тракторов и зерноуборочных комбайнов (табл. 3).

Приведенные выше данные свидетельствуют, что отдачи от вложений финансовых ресурсов в сельское хозяйство и другие отрасли аграрной сферы Чеченской Республики из регионального и, особенно, из федерального бюджета не было: увеличивалась доля убыточных хозяйств, росли убытки, снижалась рентабельность.

Причина не только в том, что условия восстановления сельскохозяйственного производства в Чеченской Республике значительно сложнее, чем в других субъектах Федерации, но и в недостаточно эффективном управлении и использовании выделяемых инвестиционных ресурсов.

Таблица 3

Оснащенность тракторами и зерноуборочными комбайнами сельскохозяйственных предприятий России, СКФО и Чеченской Республики (на конец года)

Показатели	Годы					2012 г. в % к 2009 г.,
	2008	2009	2010	2011	2012	
<b>Тракторы (без тех, на которых смонтированы землеройные и др. машины)</b>						
<b>Наличие, тыс. шт.</b>						
Российская Федерация	405661	364356	329980	310315	309481	84,9
СКФО		19792	18108	17240	16916	85,4
Чеченская Республика	2019	1708	1632	1441	1401	82,0
<b>Наличие в расчете на 1000 га пашни, шт.**</b>						
Российская Федерация	5,1	4,8	4,4	4,2	4,2	82,4*
СКФО		5,4	4,9	4,7	4,8	88,0
Чеченская Республика	8,2	7,0	7,0	6,3	6,1	87,1
<b>Зерноуборочные комбайны</b>						
<b>Наличие, тыс. шт.</b>						
Российская Федерация	107657	95911	86122	80727	78212	81,5
СКФО		5790	5474	5297	5083	91,5
Чеченская Республика	433	374	356	320	296	79,1
<b>Наличие в расчете на 1000 га посевов зерновых и зернобобовых культур, шт.***</b>						
Российская Федерация	3,4	3,2	3,0	3,0	3,0	88,2*
СКФО		3,0	3,0	3,0	3,0	100
Чеченская Республика	6,8	4,9	5,0	5,0	5,0	102

Составлено автором.

\*2012 к 2009

\*\* По нормативам ВИМ – 14,33

\*\*\* По нормативам ВИМ – 7

Сегодняшняя ситуация в Чеченской Республике достаточно близка к ситуации, которая сложилась во второй половине 90-х годов в аграрной сфере большинства субъектов Федерации, – глубокий экономический и социальный кризис. Стояла задача вывести в кратчайшие сроки региональное агропромышленное производство из этого состояния. В аграрной сфере Белгородской, Орловской областей, некоторых других субъектов РФ выход в то время был найден в развитии агропромышленной интеграции с включением в состав интегрированных формирований не только сельскохозяйственных и перерабатывающих, но и агросервисных предприятий – машинно-технологических станций и других.

Создание подобных структур способствовало привлечению и эффективному использованию финансовых ресурсов не только государства, но и частных инвесторов. В результате в большинстве интегрированных формирований в достаточно короткие сроки были решены ключевые проблемы агропромышленного производства, в том числе модернизирована техническая база, численность и состав машинно-тракторного парка были приведены в

соответствие с условиями сельскохозяйственного производства по интенсивным технологиям.

Приведенные факты свидетельствуют, что необходимым условием повышения экономической эффективности и конкурентоспособности агропромышленного производства Чеченской Республики, обеспечения ее продовольственной независимости является интеграция всех участников воспроизводственного процесса – от поставщиков первичных производственных ресурсов до продавцов конечной натуральной и переработанной сельскохозяйственной продукции. В эту цепочку должны быть включены и предприятия производственно-технического обслуживания.

В работе раскрыт интеграционный потенциал межотраслевых форм взаимодействия экономических субъектов, влияющий на системные характеристики социально-экономического развития депрессивного региона, что дает возможность учесть пространственную компоненту межотраслевой интеграции в качестве базового условия системной модернизации воспроизводственной системы депрессивного региона.

В республике должен быть взят курс на создание интегрированных агропромышленных формирований, в состав которых кроме сельскохозяйственных и перерабатывающих подразделений включаются сервисные подразделения, специализированные на сложном ремонте сельскохозяйственной техники и технологического оборудования животноводческих ферм, на централизованном выполнении механизированных работ в растениеводстве. О целесообразности реализации такой концепции организации производственно-технического обслуживания сельских товаропроизводителей в депрессивных региональных аграрных сферах свидетельствует положительный опыт других субъектов Федерации.

Этот опыт должен быть использован и в аграрной сфере Чеченской Республики, но, конечно, с поправками на его экономические и социальные особенности, например, с учетом того факта, что большинство сельхозпредприятий республики – это государственные унитарные предприятия и подавляющее большинство сельского населения крайне отрицательно относится к идее их разгосударствления и приватизации.

### ***Третье защищаемое положение – методические подходы к организации в районном АПК агрофирмы с включением в ее состав центров производственно-технического агросервиса***

В Чеченской Республике агрофирмы необходимо создавать в первую очередь в районах, где имеются крупные сельхозпредприятия, в том числе госхозы. К числу таких районов относится Надтеречный район. В нем может быть создана агрофирма под условным названием «Агрофирма “Надтеречная”». В связи с тем, что в перспективе в эту агрофирму могут войти не только госхозы (государственные унитарные предприятия), но также негосударственные (частные, приватизированные) предприятия, ее целесообразно зарегистрировать как открытое акционерное общество.

Учредителями агрофирмы «Надтеречная» должны быть республиканский комитет по управлению госимуществом, его районный отдел и наиболее крупные сельхозпредприятия, у которых перспективы роста эффективности производства в ускоренном режиме лучше, чем у других сельхозпредприятий района. Руководители этих предприятий должны входить в состав правления агрофирмы, один из них выбирается на должность генерального директора.

Органы государственного управления республики должны иметь возможность влиять на деятельность агрофирм, на восстановление и инновационное развитие их машинно-тракторного парка и других составляющих технической базы в увязке со стратегическими задачами по скорейшему выводу из кризиса и развитию сельского хозяйства. Поэтому контрольный пакет акций каждой агрофирмы должен быть у республиканского комитета по управлению госимуществом. Комитет передает этот пакет в доверительное управление министерству сельского хозяйства республики или при его согласии непосредственно муниципалитету района, в составе которого должно быть подразделение по управлению сельским хозяйством, укомплектованное квалифицированными специалистами. В этом случае повышается оперативность управления деятельностью агрофирмы, обеспечивается быстрая и профессиональная реакция на изменение ситуации.

Госимуществу республики целесообразно владеть контрольными пакетами акций агрофирм, созданных в районах республики, для образования своего рода агрохолдинга республиканского уровня, а управляющей компанией можно рекомендовать министерство сельского хозяйства с дочерними компаниями – агрофирмами. Если же контрольный пакет районной агрофирмы будет передан в доверительное управление муниципалитету, то образуется районный агрохолдинг, в котором муниципалитет – управляющая компания, а входящие в состав агрофирмы сельскохозяйственные и другие предприятия – дочерние компании.

Учредители агрофирмы создают в ее составе Центр производственно-технического сервиса (ЦПТС) как структурное подразделение без права юридического лица. Его основные задачи – сложный ремонт собственной и принадлежащей сельскохозяйственным подразделениям агрофирмы техники, выполнение для них в централизованном порядке механизированных сельскохозяйственных работ. В периоды неполной загрузки собственного машинно-тракторного парка и ремонтной зоны ЦПТС будет выполнять сельскохозяйственные и ремонтные работы для сторонних заказчиков на коммерческой основе.

Центр производственно-технического сервиса создается на технической базе сельхозпредприятия, которое лучше других хозяйств оснащено техникой и имеет базу по ее ремонту и хранению. В этом случае будет проще и с меньшими затратами доукомплектовать ЦПТС необходимыми машинами для централизованного выполнения механизированных сельхозработ по интенсивным технологиям, увеличить и модернизировать мощности по ремонту и хранению техники.

В диссертации разработана производственная и управленческая структура центра, определена численность и состав специалистов управленческих подразделений и цехов, вспомогательного персонала.

Мощности ремонтно-обслуживающих подразделений ЦПТС агрофирмы должны быть доведены до уровня, который позволит в короткие сроки восстановить и поддерживать на необходимом уровне работоспособность машинно-тракторного парка не только агрофирмы, но и не вошедших в нее хозяйств района.

Центр производственно-технического сервиса может при необходимости и при согласии сельскохозяйственных структурных подразделений брать у них в аренду или безвозмездно тракторы, комбайны, рабочие машины. Он их приводит в порядок и включает в состав отрядов и бригад наряду с собственной техникой, обеспечивает высокую загрузку и рациональное использование.

Концентрация техники в ЦПТС и централизованное выполнение полного цикла работ по возделыванию и уборке определенной культуры, например, озимой пшеницы, сахарной свеклы, винограда и др., дает возможность сократить потребность в машинах, запасных частях, ГСМ в расчете на одно хозяйство и на единицу обрабатываемой площади. Значит, соответственно сокращается и потребность в основном и оборотном капитале («эффект масштаба производства»). Еще больший эффект будет получен, если ЦПТС будет на закрепленных за ним полях выполнять все работы по возделыванию и уборке входящих в севооборот культур. Должны быть введены в действие единые внутрифирменные полевые и кормовые севообороты. Если потребуется, следует провести физическое размежевание граничных полей соседних хозяйств, свести их в единый массив, разумеется, сохранив за хозяйствами право владения или собственности на землю.

#### ***Четвертое защищаемое положение – методические подходы к организации обменно-распределительных отношений центра производственно-технического сервиса агрофирмы***

В 80-е годы прошлого столетия в предприятиях и объединениях АПК активно внедрялись различные формы хозяйственного расчета. Они положительно влияли на производительность и качество труда и на эквивалентность межхозяйственных и внутрихозяйственных обменно-распределительных отношений. Но уже в самом начале 90-х годов хозрасчетные трудовые коллективы перестали организовывать. Большинство же ранее созданных коллективов отказалось от хозрасчетных методов стимулирования труда и производства. Объясняется это тем, что в хозяйствах, испытывающих острейший дефицит оборотных средств, систематически задерживающих выплату заработной платы, у работников исчезла мотивация работать в напряженном режиме. А это, как известно, является обязательным условием эффективности механизма хозрасчета. Именно в таком положении находится сейчас большинство госхозов Чеченской Республики. Поэтому на стартовом этапе необходимо целевое государственное субсидирование перевода на хозрасчет



предприятий, вошедших в состав агрофирм. Ключевая задача перевода ЦПТС на внутрифирменный расчет традиционная. Она заключается в том, чтобы используя хозрасчетные рычаги и стимулы, обеспечить эквивалентность обменно-распределительных отношений центра с обслуживаемыми сельхозпредприятиями агрофирмы. Если эта задача будет решена, то ЦПТС будет заинтересован в удешевлении и улучшении качества своих услуг.

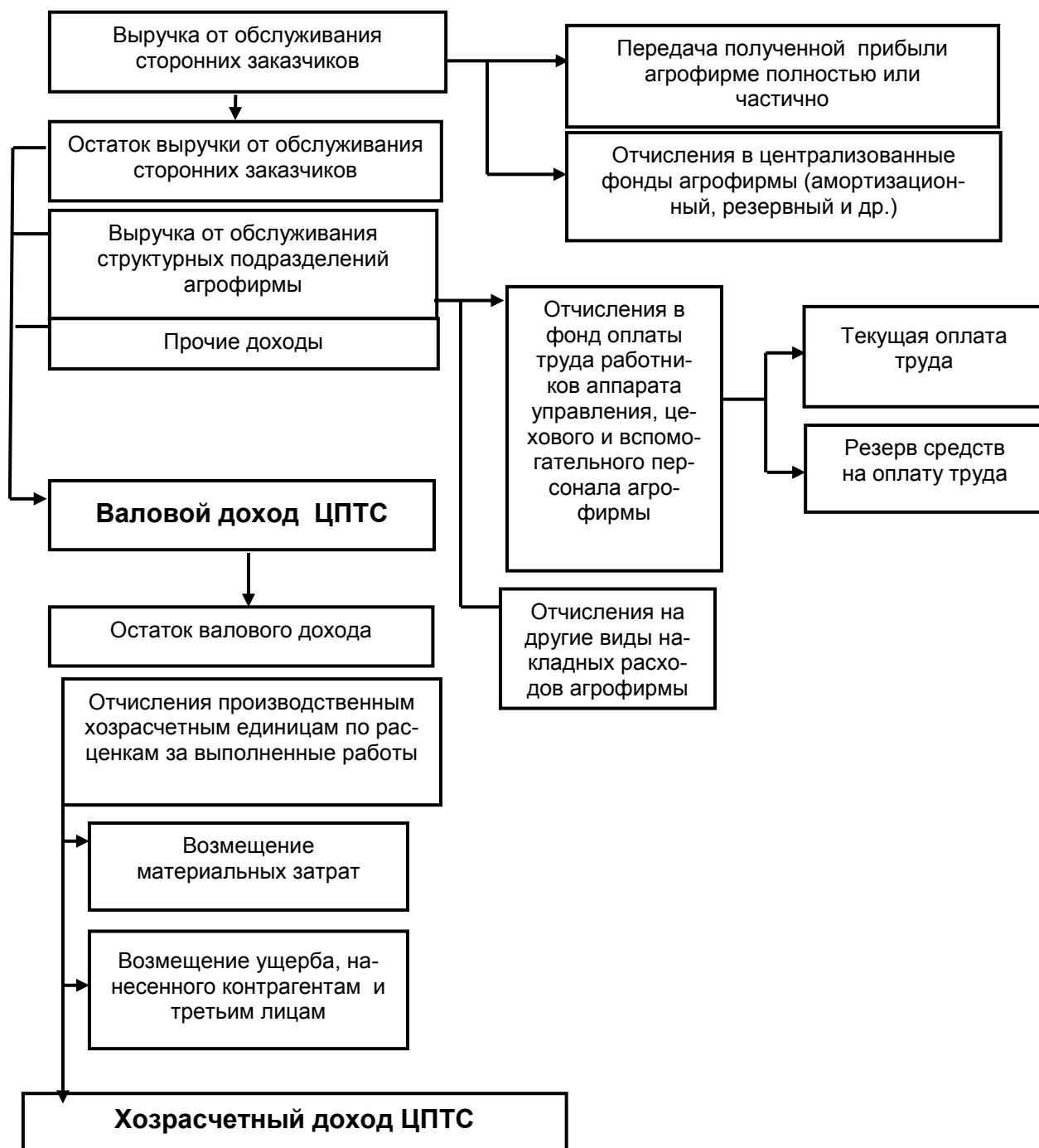
Многие хозрасчетные инструменты, использовавшиеся в 80-х гг., могут быть с успехом использованы в агрофирмах, которые будут созданы в Чеченской Республике. Например, система показателей оценки качества труда работников, подходы к распределению между ними хозрасчетного дохода или фонда оплаты труда пропорционально вкладу в конечные результаты с помощью коэффициента трудового участия и т.п.

В основу регулирования внутрифирменных и внутрипроизводственных обменно-распределительных отношений с использованием хозрасчетных механизмов должен быть поставлен известный принцип: Хозрасчетный доход ЦПТС напрямую зависит от его вклада в конечные результаты деятельности агрофирмы, в ее доход от реализации конечной продукции. А оплата труда и материальное стимулирование работников ЦПТС в свою очередь зависят от его хозрасчетного дохода, который распределяется между подразделениями, трудовыми коллективами и отдельными работниками в соответствии с их вкладом в формирование хозрасчетного дохода центра. Главный инструмент регулирования внутрифирменных обменно-распределительных отношений – трансфертные цены и тарифы.

Но в связи с тем, что в агрофирме будет введено централизованное управление деятельностью всех вошедших в ее состав подразделений, финансовыми и материальными ресурсами, может быть реализован еще один принцип. Он заключается в том, что виды и объемы механизированных сельскохозяйственных, ремонтно-технических и других работ между ЦПТС и сельскохозяйственными подразделениями, а, следовательно, техника и другие материально-технические ресурсы должны распределяться таким образом, чтобы были обеспечены максимально высокие конечные результаты агрофирмы

В диссертации разработаны методические положения по реализации названных принципов организации обменно-распределительных отношений с соответствующими примерами расчетов. Схема формирования и распределения валового и хозрасчетного дохода центра производственно-технического сервиса агрофирмы приведена на рис. 1.

Экономический эффект от деятельности ЦПТС формируется за счет дополнительного дохода и прибыли от продажи произведенной с его помощью сельскохозяйственной продукции. С точки зрения экономических интересов сельхозпредприятия агрофирмы он будет положительным, если его расходы на оплату услуг ЦПТС будут меньше доходов от реализации продуктов урожая.



Составлено автором

Рис. 1. Формирование и распределение валового и хозрасчетного дохода ЦПТС агрофирмы

Экономическая эффективность механизированных работ в растениеводстве при их выполнении ЦПТС зависит не только от внутрифирменных и внутрипроизводственных факторов (полученная урожайность, себестоимость конечной сельскохозяйственной продукции и услуг центра и др.), но и от рыночной конъюнктуры, в первую очередь от сложившихся закупочных цен на сельскохозяйственную продукцию и материально-технические ресурсы.

В диссертации разработана методика оценки экономической эффективности комплекса услуг ЦПТС по возделыванию культур и уборке урожая с примерами расчетов. Показано, что при сложившейся цене реализации продукции и собственных затрат сельхозпредприятий агрофирмы экономический эффект (прибыль) от услуг центра будет зависеть от тарифов и урожайности, т.е. чем ниже тарифы и выше урожайность, тем выше экономический эффект.

На основе комплексного подхода раскрыты закономерности формирования и особенности обменно-распределительных отношений функционирования подразделений производственно-технического агросервиса в качестве организационного подразделения агрохолдинга, что дает устойчивость развития агрохолдингов на основе инкорпорирования процессов интеграции экономических субъектов и реализации синергетического эффекта комплексности использования материально-технической базы интегрированных образований.

Исследования показали, что перспективными направлениями развития агропромышленной интеграции, в которых определены приоритетные инструменты, формы и предпосылки устойчивости социально-экономического развития Чеченской Республики, являются аграрная и научно-техническая политика.

## **ЗАКЛЮЧЕНИЕ**

В диссертации разработана система научно-методических положений и практических рекомендаций по организации в специфических условиях Чеченской Республики интегрированных агропромышленных формирований с включением в их производственно-экономическую структуру предприятий производственно-технического агросервиса. В обобщенном виде эти выводы и рекомендации заключаются в следующем.

1. В сложившейся сейчас в Чеченской Республике экономической и социальной ситуации наиболее эффективной организационно-правовой формой интегрированного агропромышленного формирования является агрофирма в виде ОАО. В ее состав кроме сельскохозяйственных и перерабатывающих подразделений с правами юридического лица должен быть включен Центр производственно-технического сервиса (ЦПТС) как структурное подразделение без прав юридического лица. Специализация Центра будет заключаться в сложном ремонте сельскохозяйственной техники и технологического оборудования животноводческих ферм, централизованном выполнении механизированных работ по возделыванию и уборке сельскохозяйственных культур.

2. Создание сети агрофирм необходимо начинать с районов, где имеются крупные государственные хозяйства. Учредителями агрофирм должен быть республиканский комитет по управлению госимуществом, его районный отдел и наиболее крупные сельхозпредприятия, у которых перспективы роста эффективности производства лучше, чем у других сельхозпредприятий района.

3. Держателем контрольного пакета акций каждой агрофирмы целесообразно быть республиканскому комитету по управлению госимуществом. Комитет, в свою очередь может передать этот пакет в доверительное управление министерству сельского хозяйства республики или при его согласии непосредственно муниципалитету района, в составе которого должно быть предусмотрено подразделение по управлению сельским хозяйством, укомплектованное квалифицированными специалистами. В этом случае повышается оперативность управления деятельностью агрофирмы, обеспечивается быстрая и профессиональная реакция на изменение ситуации.

4. Экономические отношения ЦПТС с сельхозпредприятиями агрофирмы реализуются с помощью механизма межхозяйственного расчета, а экономические отношения его подразделений, трудовых коллективов и отдельных работников – с помощью механизма внутрипроизводственного расчета. Эти механизмы реализуются в соответствии с содержащимися в диссертации методическими положениями, которые разработаны с учетом современного состояния сельскохозяйственного производства Чеченской Республики.

5. Экономическая эффективность механизированных работ в растениеводстве при их выполнении ЦПТС зависит не только от внутрифирменных и внутрипроизводственных факторов (полученная урожайность, себестоимость конечной сельскохозяйственной продукции и услуг центра и др.), но и от рыночной конъюнктуры, в первую очередь от сложившихся закупочных цен на сельскохозяйственную продукцию и материально-технические ресурсы. Для оценки экономической эффективности центра производственно-технического сервиса, исходя из экономических интересов обслуживаемых сельхозпредприятий и агрофирмы в целом, может быть использована разработанная в диссертации методика, учитывающая рыночные и другие факторы.

Разработанные в диссертации научно-методические положения и практические рекомендации по организации интегрированных агропромышленных формирований с включением в их состав подразделений производственно-технического сервиса в условиях Чеченской Республики могут быть использованы при решении подобной задачи в других региональных АПК со сходными экономическими и социальными условиями, в первую очередь в АПК субъектов Северо-Кавказского федерального округа.

**ПО ТЕМЕ ДИССЕРТАЦИИ ОПУБЛИКОВАНЫ  
СЛЕДУЮЩИЕ РАБОТЫ:**

**Научные статьи, опубликованные в изданиях, рекомендованных ВАК  
Министерства образования и науки РФ:**

1. Таймасханов Х.С. Производственно-техническое обслуживание как составная часть агропромышленной воспроизводственной системы региона [Текст] / Х.С. Таймасханов // Экономические науки. 2012. - №10 (95). - 0,7 п.л. (С.117-122).

2. Таймасханов Х.С. Особенности распределительных отношений в интегрированной агропромышленной среде региона [Текст] /Т.С. Таймасханов// Экономические науки. - 2012. - №11 (96). - 0,7 п.л. (С.66-70)

3. Таймасханов Х.С. Оценка региональных особенностей устойчивого развития депрессивного региона [Текст] /Х.С. Таймасханов// Экономические науки - 2013. - №5 (102). - 0,5п.л. (С. 43-48).

**Публикации в других изданиях:**

4. Таймасханов Х.С. Основные тенденции развития межотраслевой интеграции экономического пространства депрессивного региона [Текст] /Т.С. Таймасханов// Экономическая активность: проблемы и методы обеспечения: Сборник научных трудов. Владикавказ: Изд-во СОГУ, 2008. - 0,3 п.л. (С. 161-165).

5. Таймасханов Х.С. Концептуализация модернизационной парадигмы развития межотраслевой [Текст] /Т.С. Таймасханов// Проблемы и приоритеты экономического развития: Сборник научных трудов. Владикавказ: Изд-во СОГУ, 2010. – 0,4 п.л. (С. 98-103)

6. Таймасханов Х.С. Эффективная организация межотраслевых потоков как эффективное условие комплексной модернизации регионального уровня хозяйствования [Текст] /Т.С. Таймасханов// Модернизационный потенциал и перспективы экономического развития России и ее регионов. Сборник научных трудов. Владикавказ. Изд-во СОГУ, 2011. - 0,4 п.л. (С. 136-142)

7. Таймасханов Х.С. Опыт организации производственно- технического обслуживания в интегрированных агропромышленных формированиях [Текст] /Х.С.Таймасханов// Сельское хозяйство – потенциал конкурентоспособного развития регионов. Сборник научных трудов молодых ученых ГНУ ВИАПИ имени А.А. Никонова. - Москва: ГНУ ВИАПИ имени А.А. Никонова, 2012, - 0,5 п.л. (С.21-27).

8. Таймасханов Х.С. Межотраслевая интеграция в сфере агросервисного обслуживания региональных сельхозпроизводителей [Текст] / Х.С.Таймасханов // Сельское хозяйство – потенциал конкурентоспособного развития регионов. Сборник научных трудов молодых ученых ГНУ ВИАПИ имени А.А.Никонова. - Москва: ГНУ ВИАПИ имени А.А. Никонова, 2012, - 0,5 п.л. (С.91-95).